

# 하남시 재난현장 통합자원봉사지원단 구성 및 운영 등에 관한 조례안

의안 번호	2099
----------	------

제출연월일 : 2020. 9. .  
제 출 자 : 하 남 시 장

## 1. 제안이유

- 재난의 효율적인 수습을 위해 『재난 및 안전관리 기본법』이 2019.12.3. 개정되어, “재난현장 통합자원 봉사지원단”을 구성하고 그 운영에 관한 사항을 조례로 제정코자 함.

## 2. 주요내용

- 가. 통합자원봉사지원단의 설치·운영, 구성에 관한 사항 (제3조 내지 제5조)
- 나. 단장의 임무와 실무팀의 편성 (제6조 내지 제7조)
- 다. 재난상황정보의 신속한 공유 및 보고 (제8조)

## 3. 제정조례안 : 덧붙임

## 4. 신구조문 대비표 : 해당없음

## 5. 관계법령 발췌서

- 『재난 및 안전관리 기본법』 제17조의 2 (재난현장 통합자원봉사 지원단의 설치 등)
  - ① 지역대책본부장은 재난의 효율적 수습을 위하여 지역대책본부에 통합 자원봉사지원단을 설치·운영할 수 있다.
  - ② ~ ④ 생략
  - ⑤ 제1항부터 제4항까지에서 규정한 사항 외에 통합자원봉사지원단의 구성·운영에 관하여 필요한 사항은 해당 지방자치단체의 조례로 정한다.

○ 하남시 재난안전대책본부 구성 및 운영 등에 관한 조례 제4조 제1항(별표1)

[별표 1]

실무반의 임무(제4조제1항제7호 관련)

1. 자연재난의 경우

구 분		업무와 역할
가. 상황관리 총괄반	생략	
나. 협업 기능반	1)~9) 생략	
	10) 자원봉사 지원 및 관리반	가) 자원봉사센터 설치·운영 및 지도·확인 나) 자원봉사자 투입 현황 및 소요자원 확인 다) 사유시설 응급복구 등 대민지원활동 추진 라) 수해주택 안전점검 및 무상수리 등 추진
	11)~12) 생략	
다. 관계 지역재난관리 책임기관 지원반		생략

6. 예산수반 사항 : 해당없음

7. 입법예고 결과

가. 입법예고기간 : 2020년 08월 14일 ~ 08월 24일(10일간)

나. 의견내용 : 의견 없음

8. 부서협의 결과 : 특이사항 없음

9. 참고사항 : 해당없음

10. 관련부서 : 경기도 자치행정과

## 하남시 재난현장 통합자원봉사지원단 구성 및 운영 등에 관한 조례안

**제1조(목적)** 이 조례는 「재난 및 안전관리 기본법」 제17조의2제5항에 따른 하남시 재난현장 통합자원봉사지원단의 구성·운영에 관하여 필요한 사항을 규정함을 목적으로 한다.

**제2조(시장의 책무)** 하남시장은 국민의 생명·신체 및 재산의 보호와 민관협력의 기본정신을 바탕으로 통합자원봉사지원단의 원활한 운영을 위한 시책을 마련하고, 적극 추진하도록 노력해야 한다.

**제3조(통합자원봉사지원단의 설치·운영)** 「재난 및 안전관리 기본법」(이하 “법”이라 한다) 제16조제2항에 따른 하남시 재난안전대책본부(이하 “시대책본부”라 한다)의 본부장(이하 “시대책본부장”이라 한다)은 법 제17조의2제1항에 따라 지역대책본부에 통합자원봉사지원단(이하 “지원단”이라 한다)을 설치·운영한다.

**제4조(지원단의 설치시 고려사항)** 시대책본부장은 지원단을 설치하려는 경우 다음 각 호의 사항을 고려해야 한다.

1. 법 제16조제3항에 따른 통합지원본부의 위치
2. 「재해구호법」 제4조의2에 따른 임시주거시설의 위치
3. 자원봉사자의 규모
4. 자원봉사자에 대한 교육훈련 장소 및 자원봉사자 휴식장소의 확보 가능성

## 5. 그 밖에 재난현장의 상황 등 외부여건

**제5조(지원단의 구성)** ① 지원단은 공동 단장 2명과 단원으로 구성한다.

② 단장은 하남시(이하 “시”라 한다) 자원봉사 업무 담당 부서장과 「하남시 자원봉사센터 설립 및 운영에 관한 조례」에 따른 하남시자원봉사센터(이하 “자원봉사센터”라 한다)의 장이 된다.

③ 단원은 다음 각 호의 사람 중에서 시대책본부장이 지명하는 사람이 된다.

1. 자원봉사 또는 재난 업무를 담당하는 시 소속 공무원
2. 자원봉사센터의 직원
3. 「재해구호법」 제2조제4호에 따른 구호지원기관의 직원
4. 그 밖에 시대책본부장이 자원봉사 및 재난 관련 분야에 전문성이 있다고 인정하는 사람

**제6조(단장의 임무)** ① 단장은 재난현장에서 지원단의 업무를 총괄한다.

② 단장은 자원봉사자 간 활동의 중복 방지 및 자원봉사자의 효율적 배치를 위해 자원봉사자의 운영을 조정할 수 있다.

③ 단장은 재난현장에서의 혼란 방지 및 자원봉사자의 안전을 위해 법 제17조의2제2항 각 호의 업무 범위 내에서 자원봉사자에 대해 자원봉사 활동의 제한을 권고 또는 명할 수 있으며, 그 현장에서의 철수를 지원할 수 있다.

**제7조(실무팀의 편성)** ① 지원단에 다음 각 호의 구분에 따른 실무팀을 둘 수 있다.

1. 상황총괄팀
2. 모집·배치팀
3. 활동관리팀
4. 활동지원팀
5. 그 밖에 재난유형 및 현장특성에 따라 공동 단장의 협의에 따라 필요하

다고 인정하는 팀

② 실무팀의 표준 편제와 임무는 별표 1 및 별표 2에 따라 구성 하되, 재난유형 및 규모 등을 고려하여 공동 단장이 협의하여 따로 정할 수 있다.

**제8조(재난상황 공유 및 보고)** ① 시대책본부장은 재난 피해현황 및 시대책 본부의 조치사항 등에 대한 지원단의 효율적 대처를 위해 지원단에 재난상황정보를 신속하게 제공해야 한다.

② 시대책본부장은 「하남시 재난안전대책본부 구성 및 운영 등에 관한 조례」 제9조에 따른 상황판단회의에 단장 중 1명을 참여토록 조치할 수 있다.

③ 단장은 지원단의 자원봉사활동 내역 등을 시대책본부장에게 보고해야 한다.

④ 시대책본부장은 단장에게 보고 받은 자원봉사활동 내역 등을 확인하고 이를 행정안전부장관에게 보고해야 한다.

**제9조(자원봉사활동의 평가 및 기록)** ① 단장은 활동이 끝난 후 지원단 구성원이 참여하는 평가회의를 개최하여 지원단의 활동 등을 평가하고 필요한 경우 관계 기관에 개선사항을 요청할 수 있다.

② 단장은 지원단 운영의 제도적 보완 사항 도출 및 자원봉사활동의 진흥을 도모하기 위해 자원봉사자의 일자별 인력 투입 현황, 자원봉사활동 우수 사례, 자원봉사활동의 사진·영상, 자원봉사활동 관련 애로사항 등을 기록할 수 있다.

## 부칙

**제1조(시행일)** 이 조례는 공포한 날부터 시행한다.

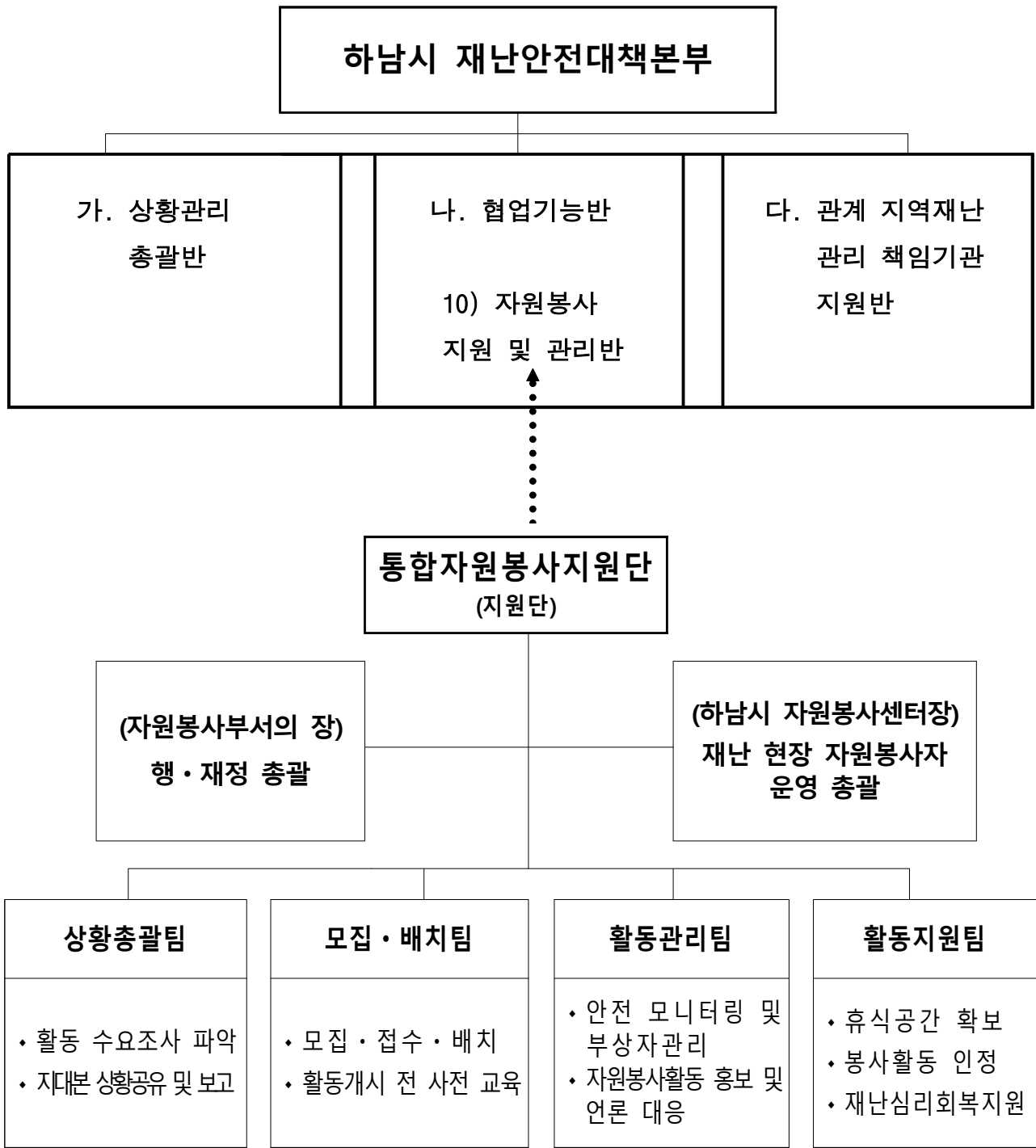
**제2조(타 조례의 개정)** ① 「하남시 재난안전대책본부 구성 및 운영 등에 관한 조례」 일부를 다음과 같이 개정한다.

1. [별표1] 실무반의 임무 1.자연재난의 경우 나.협업기능반 10) 자원봉사 지원 및 관리반 가) 자원봉사센터 설치·운영 및 지도·확인 중 “자원봉사센터”를 “통합자원봉사지원단”으로 한다.
2. [별표4] 자연재난 발생 시의 시대책본부 편성기준 1. 호우·대설·태풍 시 편성기준 가. 하남시 비상단계 실무반 2)협업기능반(α) 차) 자원봉사 지원 및 관리반 “자원봉사센터”를 “통합자원봉사지원단”으로, 나. 비상1단계 실무반 차) 자원봉사 지원 및 관리반 “자원봉사센터”를 “통합자원봉사지원단”으로, 다. 비상2단계 실무반 차) 자원봉사 지원 및 관리반 “자원봉사센터”를 “통합자원봉사지원단”으로, 2. 지진(해일)·화산 시 편성기준 가. 하남시 비상단계 실무반 2)협업기능반(α) 차) 자원봉사 지원 및 관리반 “자원봉사센터”를 “통합자원봉사지원단”으로, 나. 비상1단계 실무반 차) 자원봉사 지원 및 관리반 “자원봉사센터”를 “통합자원봉사지원단”으로, 다. 비상2단계 실무반 차) 자원봉사 지원 및 관리반 “자원봉사센터”를 “통합자원봉사지원단”으로 한다.
3. [별표5] 사회재난 발생시의 시대책본부 편성기준 1. 편성기준 실무반 차) 자원봉사 지원 및 관리반 “자원봉사센터”를 “통합자원봉사지원단”으로 한다.

부서명		자치행정과
입 안 자	부서장 직위·성명	자치행정과장 김희태
	팀장 직위·성명	교류협력팀장 이광호
	담당자 성명·전화번호	이광호 (790-5904)

[별표1]

통합자원봉사 지원단 운영 표준 편제  
(제6조제2항 관련)



[별표2]

지원단 운영 업무 구성

(제6조제2항 관련)

팀명	성명	담당사무
통합자원봉사 지원단장	공무원 단장 (자원봉사담당 부서의 장)	· 통합자원봉사지원단 관련 행·재정 지원 사항 총괄
	민간인 단장 (시 종합 자원봉사센터장)	· 재난 현장 자원봉사자 운영 총괄
상황 총괄팀	자원봉사담당 부서의 팀장	· 자원봉사활동 실시를 위한 안전 확보 · 자원봉사활동 수요조사, 보고
	자원봉사센터 (직원)	· 자원봉사활동 분야별 봉사자수 수요 파악 · 자원봉사활동 일일보고서 작성 등
모집· 배치팀	자원봉사센터 (팀장)	· 자원봉사자 모집 홍보 · 자원봉사활동 안내 및 상담
	자원봉사센터 (직원)	· 자원봉사자 접수·교육·배치 · 재난현장 자원봉사자 배치
활동 관리팀	자원봉사담당 부서 (직원)	· 재난 현장 자원봉사자 안전 모니터링 및 부상자 지원
	자원봉사센터 (직원)	· 자원봉사활동 관리, 현장 자원봉사활동 홍보 및 언론 대응
활동 지원팀	자원봉사센터 (직원)	· 자원봉사자 활동관련 물품 등 지원
	자원봉사센터 (직원)	· 자원봉사자 급·간식 및 편의 시설 등 제공 · 봉사활동 인정(시간 인정, 기부금 확인서 발급 등)

\* 제6조제1항제5호에 해당하는 팀은 단장이 대책본부장과 협의하여 직위 및 담당 사무를 정한다.